

# 第2章 被害状況



熊野川が氾濫した日足地区

## 第1節 概要

台風12号による新宮市の被害は、広い範囲で記録的な大雨となり、土砂災害・浸水・河川氾濫等により、死者13人、行方不明者1人の人的被害を出したほか、住家被害が81棟の全壊および家屋流出を含む2,968棟に及びました。

また、市内各所で断水・停電・通信途絶等が起り、市民のライフラインに大きな影響を与えました。

さらに、熊野川と市管理河川の河川氾濫、内水排除施設の限界を超えたことにより、河床洗掘や護岸崩壊等の被害が発生するとともに、土砂災害等の発生も相まって、国道168号をはじめ、市管理道路の各所で道路被害が発生。それらにより市内各所で住民の孤立化を招きました。

農林水産業では、農地への土砂流入・畦畔崩壊や農業施設の浸水等による農作物等や農業施設等の被害、林道の損壊や山地の山腹崩壊・土砂流出等による林産物・林産施設の被害、水産物や水産関係施設への被害等、多大な被害を及ぼしました。

商工業や観光業の分野でも、店舗や工場等の施設、旅館・ホテル等の浸水被害、交通の遮断による運輸・流通の途絶により、多大な被害を及ぼしました。



熊野川が増水し、冠水した国道168号

### 被害概要（市管理分）

項目	状況
人的被害	死者 13人、行方不明者 1人
住家被害	2,968棟 (3,154世帯) (全壊 81棟、大規模半壊 58棟、半壊 187棟、一部損壊 2棟、床上浸水 1,472棟、床下浸水 1,168棟)
上水道	新宮地域 (全復旧 9月11日)
簡易水道	西高田・三津ノ・宮井・敷屋・小口 簡易水道
飲料水供給施設	相賀地区・大野地区・口高田地区・里高田地区・熊野川町地域
停電	市内全域 (全復旧 9月30日)
一般固定・携帯電話	市内全域 (全復旧 9月8日)
ケーブルテレビ(ZTV)	市内全域 (全復旧 10月5日)
河川被害	新宮地域 2箇所 L=320m (護岸崩壊) 熊野川町地域 10箇所 L=726m (河床洗掘・護岸崩壊)
道路被害	新宮地域 30箇所 L=881m (道路崩壊・崩土他) 熊野川町地域 21箇所 L=580m (法面崩壊・路肩崩壊他)
農林水産業被害	被害総額：4,616,609,000円
商工・観光業被害	被害総額：1,101,451,000円

主な河川・道路被災箇所および浸水域



## 第2節 人的・住家被害等

新宮地区では、2日から4日にかけての記録的な豪雨により、相筋堤防・熊野大橋、池田港付近から熊野川が越水。相筋・上本町・下本町・別当屋敷町・仲之町・池田・阿須賀・熊野地・蓬萊をはじめ、広範囲で床上浸水となりました。

三輪崎地区・佐野地区では、佐野川・荒木川の氾濫および豪雨による内水上昇により、広範囲にわたり床上浸水や田畑への浸水がありました。

木ノ川地区では、木ノ川沿い上流部から下流部にかけて床上浸水となりました。

南檜杖地区では、国道168号際より熊野川が

氾濫し、ほとんどのエリアが床上浸水域となりました。

相賀地区・高田地区では、高田川が県道高田相賀線を超えて大きく氾濫しました。

熊野川町地域では、長時間にわたって大雨が降ったことにより熊野川の日足水位が上昇し続け、日足水位は最大16.26m（欠測除く）まで上昇。熊野川行政局では2階天井付近まで浸水しました。浸水地区は日足・能城山本・椋井・赤木・志古・宮井・相須・四瀧・九重・東敷屋・西敷屋をはじめ広範囲となり、多くの住家が床上浸水となりました。

### 1 人的被害

(平成24年5月25日現在)

区 分	人 数	備 考
死 亡	13 人	木ノ川地区 1人、南檜杖地区 4人、相賀地区 2人、熊野川町篠尾地区 1人、同町西敷屋地区 2人、同町志古地区 3人
行方不明	1 人	相賀地区 1人

#### 被災内容

- ・木ノ川地区：土石流により家屋が流され1世帯1人が死亡。
- ・南檜杖地区：土石流により家屋が流され2世帯4人が死亡。
- ・相賀地区：家屋が水没し2世帯2人が死亡。
- ・相賀地区：家屋が流され1人が行方不明。
- ・熊野川町篠尾地区：濁流に流され1人が死亡。
- ・熊野川町西敷屋地区：家屋が水没し2世帯2人が死亡。
- ・熊野川町志古地区：家屋が水没し3世帯3人が死亡。

### 2 住家被害

(平成25年2月20日現在)

区 分	内 容	備 考
住家損壊	全 壊 81 棟	新宮地域 28棟 熊野川町地域 53 棟
	大規模半壊 58 棟	新宮地域 8棟 熊野川町地域 50 棟
	半 壊 187 棟	新宮地域 64棟 熊野川町地域 123 棟
	一 部 損 壊 2 棟	新宮地域 2棟
住家浸水	床 上 浸 水 1,472 棟	新宮地域 1,412棟 熊野川町地域 60 棟
	床 下 浸 水 1,168 棟	新宮地域 1,154棟 熊野川町地域 14 棟



木ノ川地区



南檜杖地区



佐野地区



相賀地区



日足地区



棕井地区

被害状況

地区・住所名	合計			住家損壊												住家浸水					
				全壊			大規模半壊			半壊			一部損壊			床上浸水			床下浸水		
	棟数	世帯	人数	棟数	世帯	人数	棟数	世帯	人数	棟数	世帯	人数	棟数	世帯	人数	棟数	世帯	人数	棟数	世帯	人数
	2,234	2,366	4,488	3	6	10	2	2	2	47	54	86	1	1	1	1,219	1,295	2,396	962	1,008	1,993
新宮	163	169	333	1	1	2										134	140	267	28	28	64
相筋	213	229	413	2	5	8	2	2	2	41	48	79	1	1	1	135	141	260	32	32	63
別当屋敷町 薬師町 元鍛冶町	94	102	205													67	73	148	27	29	57
船町	34	36	79													17	17	36	17	19	43
上本町 下本町 新町	15	15	24													9	9	17	6	6	7
谷王子町 仲之町 横町	31	32	63													8	8	18	23	24	45
大橋通・馬町	20	21	36													10	10	18	10	11	18
千穂	244	250	443							1	1	1				134	138	256	109	111	186
神倉	147	156	311													32	35	66	115	121	245
磐盾・五新	106	114	254													37	42	91	69	72	163
春日 浮島 井の沢	117	126	247													64	67	125	53	59	122
野田・緑ヶ丘	61	64	116													21	21	38	40	43	78
下田	142	149	281													83	87	158	59	62	123
橋本	14	14	27													7	7	11	7	7	16
伊佐田町・池田	59	61	116													17	19	29	42	42	87
阿須賀	167	176	301							3	3	4				137	145	246	27	28	51
蓬萊	240	257	500													155	165	328	85	92	172
徐福	60	60	101													12	12	16	48	48	85
熊野地	157	170	325							2	2	2				76	84	150	79	84	173
あけぼの	1	1	2																1	1	2
田鶴原町	47	55	102													15	20	29	32	35	73
王子町	39	40	72													4	4	6	35	36	66
丸山・清水元	63	69	137													45	51	83	18	18	54
三佐木峰伏地区	380	415	1,016	3	4	7	1	1	2	10	14	32	0	0	0	180	195	484	186	201	491
三輪崎	98	107	265							1	1	2				42	48	114	55	58	149
佐野	252	269	675				1	1	2	6	9	18				128	135	345	117	124	310
木ノ川	30	39	76	3	4	7				3	4	12				10	12	25	14	19	32
相賀・高田地区	54	58	91	22	25	41	5	5	8	7	7	11	1	1	2	13	13	19	6	7	10
高田	25	26	42	4	4	11				2	2	2				13	13	19	6	7	10
相賀	12	14	20	10	12	17	1	1	1				1	1	2						
南檜杖	17	18	29	8	9	13	4	4	7	5	5	9									

地区・住所名	合 計			住 家 損 壊												住 家 浸 水					
				全 壊			大規模半壊			半 壊			一部損壊			床上浸水			床下浸水		
	棟数	世帯	人数	棟数	世帯	人数	棟数	世帯	人数	棟数	世帯	人数	棟数	世帯	人数	棟数	世帯	人数	棟数	世帯	人数
	300	315	593	53	57	105	50	53	101	123	128	238	0	0	0	60	63	124	14	14	25
上長井	2	2	5													2	2	5			
西	3	3	3													1	1	1	2	2	2
大 山	1	1	1																1	1	1
赤 木	4	5	10													1	2	2	3	3	8
棕 井	21	24	37	2	2	3	5	7	12	8	9	14				4	4	6	2	2	2
能城山本	32	32	56	6	6	8	5	5	10	21	21	38									
田 長	9	9	22	5	5	14	2	2	4	2	2	4									
日 足	121	125	262	13	13	23	16	16	39	58	61	115				32	33	78	2	2	7
宮 井	42	44	87	17	19	38	8	8	11	13	13	32				3	3	5	1	1	1
相 須	9	11	21	4	6	11	2	2	2	2	2	7				1	1	1			
四 瀧	5	5	11	2	2	2	3	3	9												
九 重	15	16	25	2	2	3	5	5	7	5	6	9				3	3	6			
嶋 津	3	4	6	1	1	1										2	3	5			
玉置口	7	7	10							4	4	4				3	3	6			
東敷屋	3	3	4	1	1	2	1	1	1										1	1	1
西敷屋	23	24	33				3	4	6	10	10	15				8	8	9	2	2	3
合 計	2,968	3,154	6,188	81	92	163	58	61	113	187	203	367	2	2	3	1,472	1,566	3,023	1,168	1,230	2,519

### 第3節 孤立地域の発生

河川の氾濫や土砂崩れなどで、道路が寸断され孤立地域が発生しました。孤立した地域で、ヘリコプターの使用や車両で通行できないところへは徒歩で現地に向かうなどして安否確認や状況把握、救助活動や物資搬入などを行いました。

※「孤立」の定義：車両で集落まで進入できない状況



嶋津地区

孤立地域 (一時的な地域含む)	孤立解消時期	対 応
<ul style="list-style-type: none"> <li>高田・相賀・南檜杖地区全域</li> <li>熊野川町地域全域</li> </ul>	<ul style="list-style-type: none"> <li>新宮～高田間 9/7</li> <li>熊野川町日足付近 9/7</li> <li>畝畑地区 10/2</li> </ul>	主にヘリにて物資搬入 第1段階：毛布・飲料水 第2段階：食品・発電機（燃料） 第3段階：衣服・生活雑貨・医薬品等

## 第4節 市管理河川・道路の被害

### 1 新宮地域の市管理河川・道路被災箇所

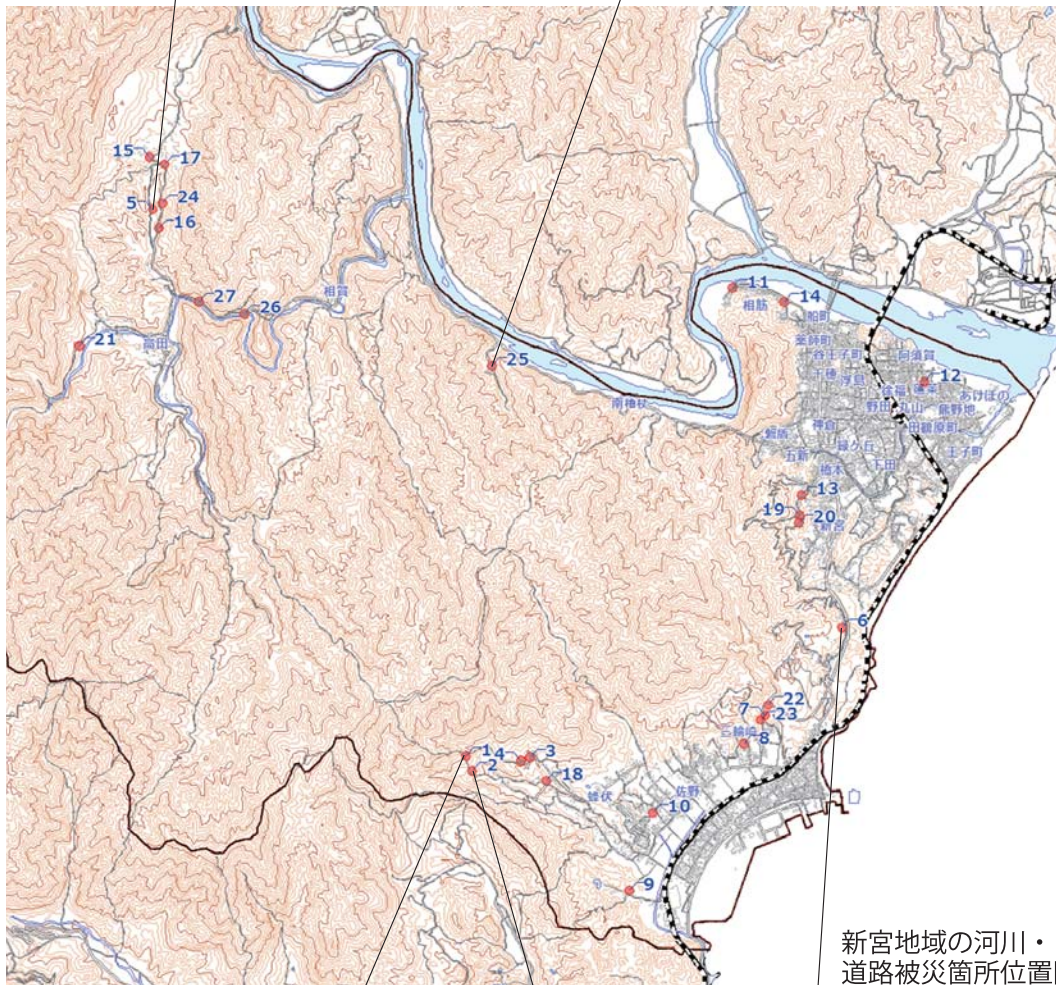
地図番号	路線名	概要	要
1	立石川	護岸崩壊	L = 300m
2	下地船山線	道路崩壊	L = 60m
3	横手船山線	路肩崩壊	L = 25m
4	横手船山線	路肩崩壊	L = 30m
5	口高田川河川	護岸崩壊	L = 150m
6	広角高森線	崩土	L = 10m H = 7m
7	宮ノ前清水谷線	路肩崩壊	L = 7m H = 4m
8	川原田岡線	路肩崩壊	L = 11m H = 4.5m
9	佐野高津気線	路肩崩壊	L = 26m H = 1.5m~4.0m
10	第一荒木橋	橋台崩壊	橋台
11	上相筋上本町線	舗装破損	L = 20m W = 3m A = 60㎡
12	池田町第一王子ヶ浜線	舗装破損	L = 35m W = 2m A = 70㎡
13	砂羅広角線	舗装破損	L = 80m W = 3m A = 240㎡
14	相筋堤防線	舗装破損	L = 30m W = 6m A = 180㎡
15	高田三津野線	舗装破損	L = 20m W = 3.5m A = 70㎡
16	高田三津野線	舗装破損	L = 20m W = 3.5m A = 70㎡
17	高田三津野線	舗装破損	L = 220m W = 3.5m A = 770㎡
18	下地船山線	舗装破損	L = 30m W = 5m A = 150㎡
19	砂羅広角線	崩土	L = 9m H = 5m
20	砂羅広角線	崩土	L = 6m H = 4.5m
21	高田大越線	崩土	L = 5m H = 2m
22	源ヶ林高線	崩土	
23	源ヶ林高線	崩土	
24	高田三津野線	崩土	
25	土河線	路肩崩壊	L = 45m
26	西高田線	道路崩壊	
27	西高田線	道路崩壊	
28	天王谷川	護岸崩壊	L = 20m
29	新町松原添線	路肩崩壊	L = 12m
30	下相筋元鍛冶町線	舗装破損	A = 15㎡
31	仲之町御渡町線	舗装破損	A = 20㎡
32	高田添谷線	路肩崩壊	L = 30m



口高田川



土河線



立石川



下地船山線



広角高森線

## 2 熊野川町地域の市管理河川・道路被災箇所

地図番号	路線名	概	要
1	北谷川	護岸損壊	L=26m S L=5m
2	岩の谷川	河床洗掘、 護岸損壊	河床 L=510m W=6m 護岸 L=100m S L=3m
3	西兵連線	護岸、昇降路、舗装損壊	L=11m S L=3.5m W=2m
4	不動尊長井線	舗装損壊	L=21m W=4m A=84 m <sup>2</sup>
5	坪井猿掛線	法面崩壊	L=15m S L=8m
6	柳原谷川	護岸損壊	L=42m S L=3～9m
7	東敷屋小津荷線	地滑り	L=100m S L=100m
8	西敷屋小津荷線	路肩崩壊	L=15m S L=20m
9	西敷屋小津荷線	路肩欠損	L=10m S L=15m
10	西敷屋篠尾線(西敷屋トソル付近)	法面崩壊	L=10m S L=15m
11	西敷屋篠尾線(天理教付近)	舗装損壊	L=60m W=5～10m A=500 m <sup>2</sup>
12	西敷屋篠尾線(天理教上流)	路肩洗掘	L=16m S L=6m
13	西敷屋篠尾線(山手上流)	法面崩壊	L=30m S L=20m
14	西敷屋篠尾線(露谷バス停下流)	法面崩壊	L=10m S L=15m
15	西敷屋篠尾線(露谷バス停下流)	法面崩壊	L=10m S L=15m
16	西敷屋篠尾線	路肩欠損	L=40m S L=5m
17	西敷屋篠尾線	路肩欠損	L=10m S L=4m
18	ササビ露谷川	護岸損壊	L=36m S L=2～4m
19	九重峯線	法面崩壊	L=15m S L=17m
20	河根線	路肩欠損、舗装損壊	L=30m W=4m
21	小井谷線	法面崩壊	L=30m S L=5～10m
22	イラハラ線	路肩欠損	L=25m S L=2.5m
23	玉置口線	法面崩壊	L=15m S L=3～7m
24	小畑松尾平線	路肩欠損	L=15m S L=4m
25	大山1号線	路肩欠損	L=10m S L=3m
26	コグチ露谷川	護岸損壊	L=15m S L=1～2m
27	なげり谷川	護岸損壊	L=30m S L=1～1.5m
28	植地川	護岸損壊	L=20m S L=2～4m
29	ドウドの谷川	護岸損壊	L=15m
30	市夜谷川	護岸損壊	L=12m S L=4～5m
31	シキヤ露谷川	護岸損壊	L=20m S L=2～3m



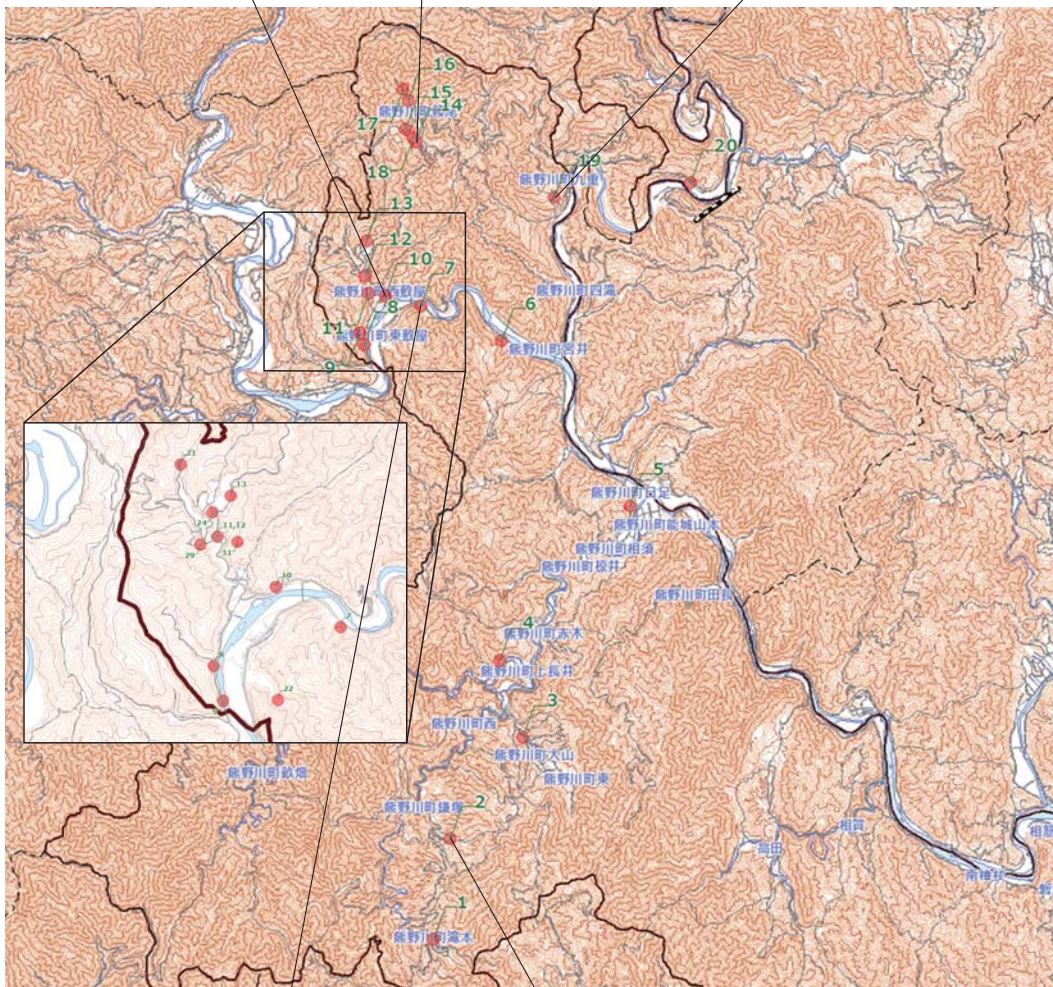
西敷屋篠尾線



ササビ露谷川



九重峯線



熊野川町地域の河川・道路被災箇所位置図



東敷屋小津荷線



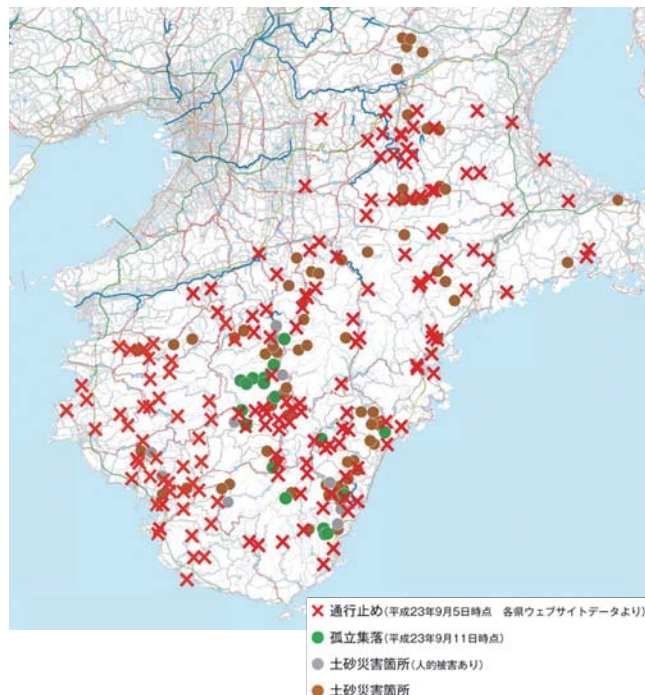
岩の谷川

## 第5節 新宮市周辺主要道路における通行規制

主要な幹線道路では、法面崩壊や路肩決壊などによる通行止めが行われ、道路交通が寸断されました。

那智勝浦新宮道路は、崩土により9月4日4時50分から一時通行止めとなりましたが当日中に解除され、国道42号県境部は9月3日より通行止めとなりましたが、9月6日に解除。

国道168号は、9月11日に熊野川町宮井から田辺市本宮町土河屋間の通行が可能となり、宮井大橋から国道169号、国道311号を迂回路として新宮市への通行が可能となりました。そして10月14日に熊野川町宮井～新宮市五新間の応急復旧が完了し、通行が可能となりました。



月日	時	路線	通行規制箇所	規制理由	規制内容	備考
9/2	20:20	高田相賀線	相賀地内	冠水	全面通行止	相賀地内冠水
	20:40	那智勝浦熊野川線	熊野川町神丸地内	冠水	全面通行止	
	20:50	国道168号	熊野川町田長～日足	冠水	全面通行止	神丸冠水
9/3	23:00	国道168号	田辺市本宮町大津荷～ 新宮市相賀	冠水	全面通行止 (範囲拡大)	道の駅付近、東敷屋ロック シェット付近冠水
	7:00	国道168号	田辺市本宮町大津荷～ 新宮市五新	冠水	全面通行止 (範囲拡大)	南檜杖地内冠水
	7:50	国道42号	熊野大橋	冠水	全面通行止	
9/4	20:15	国道42号	新熊野大橋	冠水	全面通行止	
	22:00	国道42号	新熊野大橋		通行止解除	
9/5	10:00	国道168号	田辺市本宮町大津荷～ 新宮市五新	崩土、路欠	全面通行止	冠水→崩土へ理由変更
	17:00	国道169号	熊野川町宮井～九重地内	崩土	全面通行止	宮井大橋流木、九重土石流
9/6	7:50	国道42号	熊野大橋		通行止解除	
9/7	8:00	国道168号	田辺市本宮町大津荷～ 新宮市五新	崩土、路欠	全面通行止 (ただし一部 条件付通行可)	五新～相賀橋まで地元住 民、緊急車両のみ通行可
9/11	13:00	国道168号	田辺市本宮町大津荷～ 熊野川町宮井		通行止解除	
	13:00	国道168号	五新～熊野川町宮井	崩土、路欠	全面通行止 (ただし一部 条件付通行可)	五新～相賀橋まで地元住 民、緊急車両のみ通行可
	13:00	国道169号	熊野川町宮井～九重地内		通行止解除	
10/14	6:00	国道168号	五新～熊野川町宮井		通行止解除	