

# 資料編

SHINGU

DATA

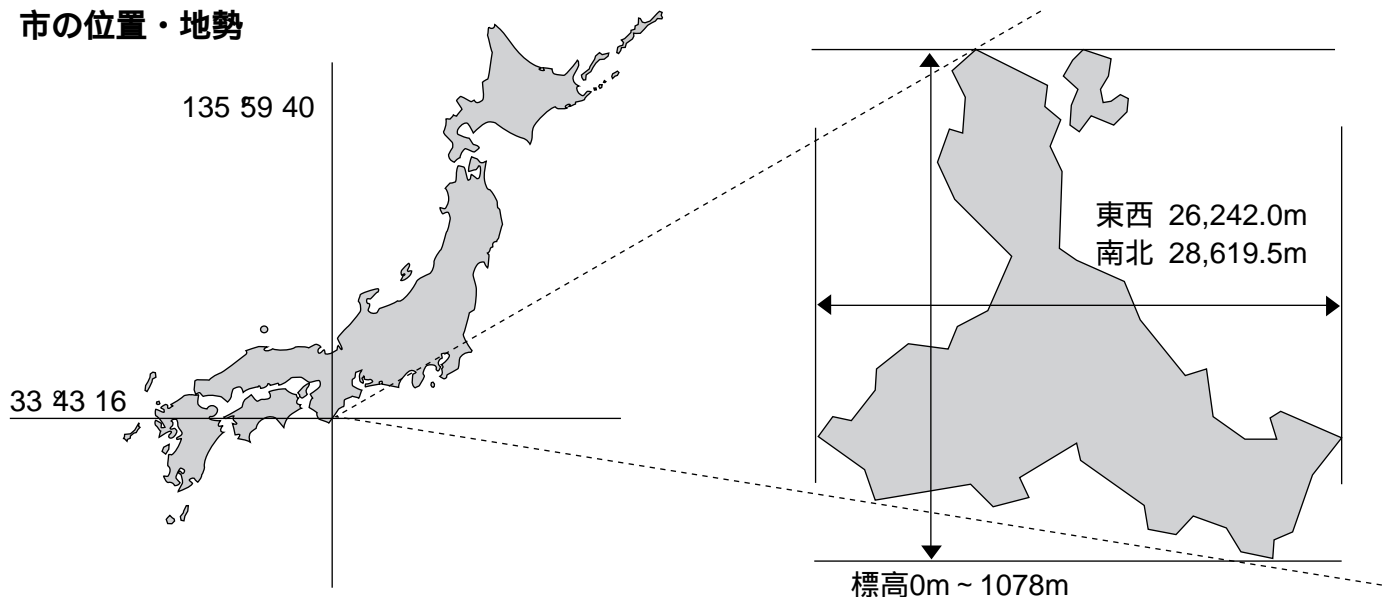
平成23年（2011）

## 目次

土地・気象.....	1
人口.....	2
産業.....	3・4
運輸・通信.....	5
建設.....	6
教育・文化.....	7・8・9
保健・衛生.....	10
社会福祉.....	11・12
生活.....	13
公安・消防.....	14
財政.....	15・16
行政・議会.....	17・18
市の機構.....	19・20
市章・市歌 市の花・市の木・市民憲章...	21

# 土地・気象

## 市の位置・地勢



## 土地利用状況

(平成23年4月1日現在)

項目	単位	総面積	田	畑	宅地	山林	その他
面積	km <sup>2</sup>	255.43	1.68	0.61	4.65	233.08	15.41
構成比	%	100	0.66	0.24	1.82	91.25	6.03

## 気象の概況

(平成22年)

月別	気温(℃)			湿度(%)	降水量(mm)	風速(m/sec)	天気日数(午前9時観測)		
	最高	最低	平均	(平均)	(合計)	(平均)	晴	曇	雨
1	18.7	-1.7	7.0	54.0	78.0	2.6	24	5	2
2	22.5	0.8	9.5	61.6	172.5	2.6	17	6	5
3	21.2	2.6	11.3	64.6	374.5	2.5	17	7	7
4	22.8	6.1	14.3	65.4	412.0	2.7	15	6	9
5	28.6	10.0	18.4	67.3	278.5	2.3	18	10	3
6	35.2	14.4	22.7	77.3	332.5	1.9	14	9	7
7	34.7	20.0	26.7	78.5	485.0	1.6	17	8	6
8	34.5	22.8	28.2	79.9	106.5	1.8	19	10	2
9	38.0	17.5	25.9	76.8	481.0	2.1	21	8	1
10	28.7	10.2	20.4	78.2	674.0	2.5	13	11	7
11	21.4	5.6	13.4	68.9	26.5	2.5	23	6	1
12	21.8	2.0	9.8	62.6	129.0	2.6	25	5	1
通年			17.3	69.6	3,550.0	2.3	223	91	51



人口の推移

(3月末現在)

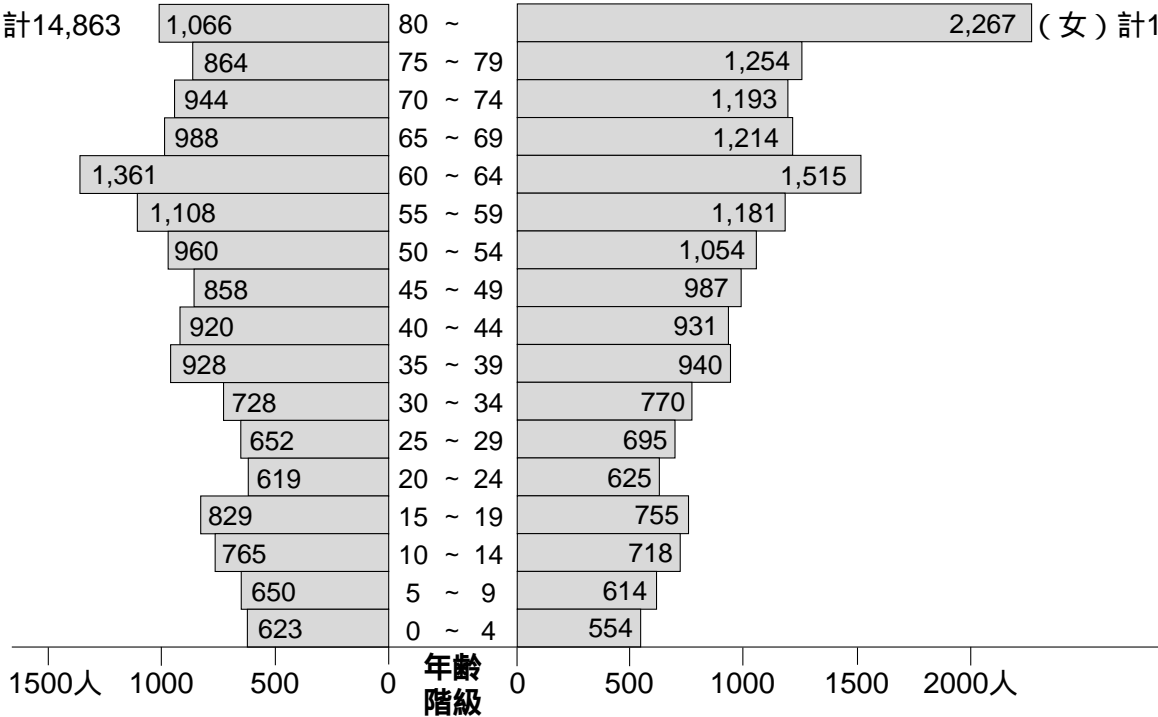
年	区分	人 口			世帯数	1世帯当たり 平均人員
		男	女	計		
平成22		14,978	17,405	32,383	15,863	2.04
平成23		14,863	17,267	32,130	15,819	2.03

年齢(5階級)別人口

(平成23年3月末現在)

(男)計14,863

(女)計17,267



地区別人口・世帯数

(3月末現在)

年	区 分	地 区				
		新 宮	三 輪 崎	高 田	熊 野 川	総 数
平成22	人 口	21,742	8,559	361	1,721	32,383
	世帯数	10,814	3,878	222	949	15,863
平成23	人 口	21,557	8,543	354	1,676	32,130
	世帯数	10,794	3,876	211	938	15,819

人口の動態

年度	区分	自然動態			社会動態			死産	婚姻	離婚
		出生	死亡	増減	転入	転出	増減			
平成21		257	469	212	1,111	1,107	4	3	151	88
平成22		303	459	156	1,088	1,141	53	4	130	83

# 産業

産業別事業所数及び従業者数 (事業所・企業統計調査より)

区分	年度	平成18年	
		事業所数	従業者数
総	数	2,945	17,209
農	業	10	36
林	業	1	8
漁	業	246	1,405
建設	業	89	898
製造	業	6	151
電気・ガス・熱供給・水道	業	17	123
情報通信	業	46	700
運輸	業	949	5,020
卸売・小売	業	52	469
金融・保険	業	200	295
不動産	業	455	1,953
飲食店・宿泊	業	173	2,308
医療・福祉	業	120	880
教育・学習支援	業	26	275
複合サービス	業	518	1,991
公務(他に分類されないもの)		37	697

産業別人口・構成比

(カッコ内は構成比)(国勢調査より)

年	総人口	就業者総数	第1次産業者数	第2次産業者数	第3次産業者数	分類不能
平成17	33,790	14,196(100.00)	304(2.14)	2,523(17.77)	11,235(79.14)	134(0.95)

農家数・販売農家世帯員数・販売農家経営耕地面積

(農林業センサスより)

区分	農家数(戸)				販売農家世帯員数(人)			販売農家経営耕地(a)			
	総数	販売農家数		自給的農家数	総数	男	女	総面積	田	畑	樹園地その他
		専業	兼業								
平成22	260	60	56	144	308	151	157	8,122	6,820	997	305

漁業 専業・兼業別個人経営数及び就業者数

(2008年漁業センサスより)平成20年11月1日現在

区分	個人経営体数	専業	兼業		就業者数		
			漁業が主	漁業が従	合計	男	女
合計	56	37	2	17	78	74	4
三輪崎	35	31	1	3	46	42	4
新宮	21	6	1	14	32	32	-

漁船隻数・トン数及び漁獲高

(港勢調査より)平成22年中

区分	漁船隻数					漁船 総トン数	年間漁獲高(t)		
	総数	5トン未満	5~20トン	20~50トン	50~100トン		総数	魚類	貝類
合計	87	72	15	0	0	248	416	414	2
三輪崎	57	53	4	0	0	130	61	59	2
新宮	30	19	11	0	0	118	355	355	0

産業別事業所数等

(工業統計調査より)

年	産業部門	事業所数	従業者数	製造品出荷額等 (万円)	現金給与総額 (万円)	原材料使用額等 (万円)	従業員1人当出荷額 (万円)
平成21	総数	40	657	761,861	174,811	375,087	1,160
	基礎素材型産業	16	122	230,065	37,734	111,454	1,886
	加工組立型産業	3	316	292,538	86,121	162,049	926
	生活関連型産業	21	219	239,258	50,956	101,584	1,093
平成22	総数	37	629	819,529	178,539	421,667	1,303
	基礎素材型産業	14	117	215,802	33,735	121,758	1,844
	加工組立型産業	3	298	360,952	97,201	196,791	1,211
	生活関連型産業	20	214	242,775	47,603	103,118	1,134

(1)産業部門

基礎素材型産業：木材・木製品製造業、パルプ・紙・紙加工品製造業、化学工業、石油製品・石炭製品製造業、プラスチック製品製造業、ゴム製品製造業、窯業・土石製品製造業、鉄鋼業、非鉄金属製品製造業、金属製品製造業

加工組立型産業：一般機械器具製造業、電気機械器具製造業、情報通信機械器具製造業、電子部品・デバイス製造業、輸送用機械器具製造業、精密機械器具製造業

生活関連型産業：食料品製造業、飲料・飼料・たばこ製造業、繊維工業、衣服・その他の繊維製品製造業、家具・装備品製造業、印刷・同関連産業、なめし革・同製品・毛皮製造業、その他の製造業

(2)従業者3人以下の事業所を除く。

商業

(商業統計調査より)

年	商店数		従業者数			年間商品販売額(万円)			
	総数	前回比 (%)	総数	1商店 当たり	前回比 (%)	総数	1商店 当たり	従業者1人 当たり	前回比 (%)
平成19	885	-	4,682	5.3	-	9,188,793	10,383	1,963	-

業種別商店数

(商業統計調査より)

年	商店数			従業者数			年間商品販売額(万円)		
	総数	卸売業	小売業	総数	卸売業	小売業	総数	卸売業	小売業
平成19	885	169	716	4,682	1,043	3,639	9,188,793	3,551,970	5,636,823

# 運輸・通信

J Rの乗車客数

(1日平均乗車客) (単位:人)

年	総数			新宮駅			三輪崎駅			紀伊佐野駅		
	総数	普通	定期	総数	普通	定期	総数	普通	定期	総数	普通	定期
平成21	1,441	603	838	1,115	518	597	60	25	35	266	60	206
平成22	1,457	609	848	1,112	518	594	61	27	34	284	64	220

観光客数

(単位:人)

種別 年	観光客総数	うち宿泊客	うち日帰客
平成21	1,199,121	102,318	1,096,803
平成22	1,220,361	109,440	1,110,921

観光客動態 (平成22年)

(単位:人)

浮島の森	徐福公園	佐藤春夫記念館	西村記念館	歴史民俗資料館	熊野速玉大社神宝館	社寺参詣	熊野川舟下り
15,365	32,223	4,589	1,229	1,687	17,056	619,445	5,332
湍峡	小口自然の家(宿泊)	小口キャンプ場	高田グリーンランド雲取温泉(宿泊)	高田グリーンランド雲取温泉(入浴)	熊野川温泉さつき(宿泊)	熊野川温泉さつき(入浴)	高田自然プール
92,689	2,245	1,872	11,341	64,756	3,422	30,062	13,518

新宮港入港船舶

(港湾統計調査より)

年度	入港船舶隻数			入港船舶トン数(t)			輸移出(t)		輸移入(t)	
	合計	外航船	内航船	合計	外航船	内航船	輸出	移出	輸入	移入
平成21	908	46	862	1,351,674	608,675	742,999	-	328,937	342,292	553,091
平成22	869	45	824	1,616,886	558,933	1,057,953	-	311,726	333,217	631,645

車種別自動車台数

(4月1日現在)

年度	自動車									原動機付自転車
	総数	乗用車		貨物車		バス	特殊自動車	軽自動車	その他	
		普通	小型	普通	小型					
平成22	21,757	3,077	5,178	660	909	83	395	11,037	418	3,589
平成23	21,650	3,063	5,121	669	874	82	388	11,056	397	3,446

# 建設

道路と橋りょう

(平成23年3月末現在)

道				路				
道路延長(m)				道路面積 (m <sup>2</sup> )	舗装率(%)			
総延長	国道	県道	市道		総面積	国道	県道	市道
475,038.7	57,106.1	75,037.2	342,895.4	2,412,197	88.3	100.0	74.2	79.5

橋りょう							
総数		国道		県道		市道	
個数	延長(m)	個数	延長(m)	個数	延長(m)	個数	延長(m)
358	8,412.5	50	3,398.9	45	1,370.1	263	3,643.5

都市公園

(平成23年3月末現在)

都市公園				
総数		住区基幹公園		1人当たりの 都市公園面積(m <sup>2</sup> )
園数	面積(ha)	園数	面積(ha)	
9	13.23	9	13.23	4.12

# 教育・文化

小・中学校及び高等学校

(学校基本調査より) (5月1日現在)

区分 年度	小学校			中学校				高等学校			
	学校数 (市立)	教員数	児童数	学校数		教員数	生徒数	学校数		教員数	生徒数
				市立	私立			県立	私立		
平成22	7	126	1,635	5	1	107	984	2	1	154	1,628
平成23	7	120	1,591	5	1	99	967	2	1	156	1,627

市立図書館蔵書数

(年度末現在)

年度	総数	総記	哲学	歴史	社会科学	自然科学	工学	産業	芸術	語学	文学	児童書	自動車文庫	その他
平成21	97,496	1,213	1,879	2,518	3,812	1,961	2,683	888	4,961	421	20,686	18,444	8,974	29,056
平成22	98,688	1,221	1,900	2,532	3,781	1,957	2,530	901	4,987	425	20,535	18,801	9,569	29,549

市立図書館利用者数(貸出)

(各年度中)

区分 年度	総数				館内				自動車文庫			
	計	児童	中・高生	大人	計	児童	中・高生	大人	計	児童	中・高生	大人
平成21	24,998	3,169	1,089	20,740	22,963	2,468	928	19,567	2,035	701	161	1,173
平成22	27,149	3,636	913	22,600	25,207	2,912	831	21,464	1,942	724	82	1,136



## 国宝

種 別	番号	名 称	所 有 者 等	指 定 年 月 日
[彫 刻]	1	木造熊野速玉大神坐像	熊野速玉大社	明治 32 年 8 月 1 日 国宝：平成 17 年 6 月 9 日
	2	木造夫須美大神坐像	熊野速玉大社	明治 30 年 12 月 28 日 国宝：平成 17 年 6 月 9 日
	3	木造家津御子大神坐像	熊野速玉大社	明治 32 年 8 月 1 日 国宝：平成 17 年 6 月 9 日
	4	木造国常立命坐像	熊野速玉大社	明治 32 年 8 月 1 日 国宝：平成 17 年 6 月 9 日
[工 芸 品]	5	古神宝類	熊野速玉大社	明治 30 年 12 月 28 日 国宝：昭和 30 年 6 月 22 日

## 国指定文化財

種 別	番号	名 称	所 有 者 等	指 定 年 月 日
[建 造 物]	1	旧西村家住宅	新宮市、西村山林株式会社	平成 22 年 6 月 29 日
	2	木造伊邪那岐神坐像	熊野速玉大社	明治 32 年 8 月 1 日
[彫 刻]	3	木造伊邪那美神坐像	熊野速玉大社	明治 30 年 12 月 28 日
	4	木造皇大神坐像	熊野速玉大社	明治 32 年 8 月 1 日
[工 芸 品]	5	髹漆金銅装神幸用船	熊野速玉大社	明治 30 年 12 月 28 日
	6	髹漆金銅装神輿	熊野速玉大社	明治 30 年 12 月 28 日
[史 跡]	7	太刀 銘正恒 附糸卷太刀拵	熊野速玉大社	大正 2 年 4 月 14 日
	8	熊野三山(熊野速玉大社境内)	熊野速玉大社、他	平成 14 年 12 月 19 日 世：平成 16 年 7 月 7 日 (大雲取越・小雲取越)
[史 跡] (世界文化遺産)	9	熊野參詣道中辺路(大雲・小雲取越、高野坂、熊野川)・伊勢路(万歳道)	新宮市、他	平成 12 年 11 月 2 日 世：平成 16 年 7 月 7 日 (高野坂、万歳道、熊野川)
	10	大峯奥駈道(西敷屋～篠尾)	新宮市、他	平成 14 年 12 月 19 日 世：平成 16 年 7 月 7 日
[史 跡] [特別名勝・天然記念物]	11	新宮城跡 附水野家墓所	新宮市	平成 16 年 7 月 7 日
	12	瀨八丁	新宮市、奈良県、三重県	平成 15 年 8 月 27 日 昭和 3 年 3 月 24 日 特名：昭和 27 年 3 月 29 日
[天然記念物]	13	新宮蘭沢浮島植物群落	新宮市	昭和 2 年 4 月 8 日 (追加指定) 昭和 14 年 7 月 31 日
	14	熊野速玉神社のナギ	熊野速玉大社	平成 15 年 8 月 27 日 昭和 15 年 2 月 10 日

## 県指定文化財

種 別	番号	名 称	所 有 者 等	指 定 年 月 日	
[彫 刻]	1	木造聖徳太子(二才礼拝)立像	宗応寺	昭和 44 年 4 月 23 日	
	2	刀銘於南紀重国	新宮市	昭和 33 年 4 月 1 日	
[工 芸 品]	3	古瀬戸壺	個人	昭和 33 年 4 月 1 日	
	4	古瀬戸水瓶	個人	昭和 33 年 4 月 1 日	
	5	古瀬戸壺	個人	昭和 33 年 4 月 1 日	
	6	古瀬戸瓶子	個人	昭和 33 年 4 月 1 日	
	7	永正十一年在銘御正体 附唐組紐	個人	昭和 39 年 5 月 28 日	
	8	入峯の斧	個人	昭和 39 年 5 月 28 日	
	9	木鉢	妙心寺	昭和 39 年 5 月 28 日	
	10	鉄斧	個人	昭和 44 年 4 月 23 日	
	11	三ツ口釜	個人	昭和 44 年 4 月 23 日	
	[史 跡]	12	蓬萊山	阿須賀神社	昭和 33 年 4 月 1 日
		13	浜王子跡	王子神社	昭和 34 年 1 月 8 日
		14	佐野王子跡	新宮市	昭和 34 年 1 月 8 日
		15	書写妙法蓮華経印塔	本広寺	昭和 44 年 4 月 23 日
		16	一遍上人名号碑建立之地	新宮市	昭和 44 年 7 月 14 日
		17	御所本の化石漣痕	個人	昭和 58 年 5 月 24 日
[有形民俗文化財]	18	新始儀式用具	個人	昭和 44 年 4 月 23 日	
[無形民俗文化財]	19	熊野速玉祭	熊野速玉大社祭事保存会	昭和 39 年 5 月 28 日	
	20	熊野御燈祭	熊野速玉大社祭事保存会	昭和 39 年 5 月 28 日	
	21	三輪崎の鯨踊	三輪崎郷土芸能保存会	昭和 49 年 12 月 9 日	

市指定文化財

種 別	番号	名 称	所 有 者 等	指 定 年 月 日
[建 造 物]	1	阿須賀神社境内復元竪穴住居	新宮市	昭和 53 年 9 月 25 日
	2	嵩家住宅	個人	平成 1 年 3 月 25 日
	3	清閑院本堂	清閑院	平成 1 年 3 月 25 日
[絵 画]	4	絹本着色薬師三尊像	新宮 1 番地	平成 1 年 3 月 25 日
	5	那智社参曼荼羅図	正覚寺	昭和 58 年 4 月 1 日
	6	十界図	正覚寺	昭和 58 年 4 月 1 日
[彫 刻]	7	涅槃図	少林寺	昭和 58 年 4 月 1 日
	8	木造阿弥陀如来坐像	東仙寺	平成 1 年 3 月 25 日
	9	木造薬師如来坐像	東仙寺	平成 1 年 3 月 25 日
	10	木造千手観音菩薩坐像	東仙寺	平成 1 年 3 月 25 日
	11	木造弘法大師坐像	東仙寺	平成 1 年 3 月 25 日
	12	木造十界互具像	本広寺	平成 1 年 3 月 25 日
	13	木造阿弥陀如来坐像 附胎内仏	真如寺(瑞泉寺)	平成 1 年 3 月 25 日
	14	阿弥陀如来坐像	少林寺	昭和 61 年 9 月 10 日
[工 芸 品]	15	地藏菩薩坐像	少林寺	昭和 61 年 9 月 10 日
	16	香時計	清閑院	昭和 39 年 9 月 14 日
	17	古式火縄銃	個人	昭和 55 年 7 月 24 日
[書 籍・典 籍]	18	金銅製沢瀉紋透釣燈籠	東仙寺	平成 1 年 3 月 25 日
	19	丹鶴叢書	個人	昭和 39 年 6 月 8 日
	20	新宮古図	新宮木材協同組合	昭和 39 年 6 月 8 日
[古 文 書]	21	熊野懐紙模本	熊野速玉大社	平成 1 年 3 月 25 日
	22	速玉大社の棟札	熊野速玉大社	平成 1 年 3 月 25 日
	23	紙本着色新宮本社末社図 附新宮末社図	熊野速玉大社	平成 1 年 3 月 25 日
[考 古 資 料]	24	木材に関する古文書	新宮木材協同組合	昭和 39 年 6 月 8 日
	25	大工組合古文書	新宮市	昭和 55 年 7 月 24 日
[歴 史 資 料]	26	蓬萊山出土御正体	阿須賀神社	平成 1 年 3 月 25 日
	27	柱時計	個人	昭和 39 年 9 月 14 日
[史 跡]	28	望遠鏡	新宮市	昭和 39 年 9 月 14 日
	29	新宮周防守屋敷跡	本広寺	昭和 39 年 6 月 8 日
	30	堀内氏屋敷跡	全竜寺	昭和 39 年 6 月 8 日
	31	量り石	新宮市	昭和 39 年 6 月 8 日
	32	湯川麿洞の墓	個人	昭和 39 年 9 月 14 日
	33	丙寅戦死者の碑	南谷墓地内	昭和 39 年 9 月 14 日
	34	別当屋敷跡	別当屋敷町	昭和 39 年 10 月 8 日
	35	徐福の墓	新宮市	昭和 42 年 1 月 17 日
	36	佐野の一里塚	新宮市	昭和 53 年 3 月 1 日
	37	広角の一里塚跡	個人	昭和 53 年 3 月 1 日
	38	徳本上人の碑	南珠寺	昭和 53 年 3 月 1 日
	39	徳本上人の碑	三輪崎墓地内	昭和 53 年 3 月 1 日
	40	徳本上人の碑	水難救済会	昭和 53 年 3 月 1 日
	41	阿須賀神社境内弥生式竪穴住居跡	阿須賀神社	昭和 53 年 9 月 25 日
	42	宮井戸遺跡	阿須賀神社	平成 1 年 3 月 25 日
	43	殿和田の森城跡	(株)巴川製紙所	平成 1 年 3 月 25 日
	44	丹鶴山石造五輪塔	東仙寺	平成 1 年 3 月 25 日
	45	宗応寺石造五輪塔	宗応寺	平成 1 年 3 月 25 日
	46	南珠寺石造宝篋印塔	南珠寺	平成 1 年 3 月 25 日
	47	瑞泉寺板碑	瑞泉寺	平成 1 年 3 月 25 日
	48	石佛(桜地蔵)	新宮市	昭和 58 年 4 月 1 日
	49	磨崖(一遍上人名号碑の写)	共有山	昭和 58 年 4 月 1 日
	50	宝篋印塔及び五輪塔	個人(宗福寺墓地内)	昭和 61 年 9 月 10 日
	51	宝篋印塔	個人(少林寺墓地内)	昭和 61 年 9 月 10 日
	52	宝篋印塔	共有山(萬歳)	昭和 61 年 9 月 10 日
	53	経塔	正覚寺	昭和 61 年 9 月 10 日
	54	宝篋印塔及び五輪塔	個人(玉置口墓地内)	昭和 61 年 10 月 10 日
	55	三輪崎新道の道標	新宮市	平成 21 年 3 月 27 日
[名 勝]	56	那智山への道標	新宮市	平成 21 年 3 月 27 日
	57	鼻白の滝	新宮市	平成 21 年 3 月 27 日
[天 然 記 念 物]	58	速玉大社のオガタマノキ	熊野速玉大社	昭和 39 年 6 月 8 日
	59	速玉大社のポウラン	熊野速玉大社	昭和 39 年 6 月 8 日
	60	白木谷のシャクナゲの群生	新宮市	昭和 39 年 9 月 14 日
	61	ホルトノキ	(株)巴川製紙所	昭和 42 年 5 月 26 日
	62	久嶋(孔島)鈴島植物群落	三輪崎八幡神社	昭和 49 年 1 月 10 日
	63	蓬萊山の社叢	阿須賀神社	平成 1 年 3 月 25 日
	64	阿須賀神社のテンダイウヤク	阿須賀神社	平成 1 年 3 月 25 日
	65	天御中神社裏山の林叢	佐野区・佐野森林組合	平成 1 年 3 月 25 日
	66	高倉神社の社叢	高倉神社(高田)	平成 1 年 3 月 25 日
	67	杉及びいちいがし	甲明神社(相須)	昭和 61 年 9 月 10 日
	68	牛頭神社境内林	牛頭神社(四滝)	昭和 61 年 9 月 10 日
	69	嶋津の森	新宮市	昭和 61 年 9 月 10 日
	70	高倉神社境内林	高倉神社(上長井)	昭和 61 年 10 月 10 日
	71	指定樹林	蔵島神社(九重)	昭和 62 年 1 月 13 日
[有 形 民 俗 文 化 財]	72	泉蔵寺 いちょう	泉蔵寺	平成 15 年 10 月 20 日
	73	大寺の梵鐘	瑞泉寺	昭和 39 年 6 月 8 日
	74	城内太鼓	丹鶴小学校	昭和 45 年 3 月 30 日
	75	神倉神社の手水鉢	熊野速玉大社	平成 1 年 3 月 25 日
	76	神倉神社の手水船	熊野速玉大社	平成 1 年 3 月 25 日
	77	奉八度参詣の碑	熊野速玉大社	平成 1 年 3 月 25 日
[無 形 民 俗 文 化 財]	78	阿須賀神社の手水鉢	阿須賀神社	平成 1 年 3 月 25 日
	79	三輪崎の獅子舞	三輪崎郷土芸能保存会	昭和 53 年 3 月 1 日

# 保健・衛生

## 医療施設

(医療施設調査より)

### 医療施設数(平成22年10月1日現在)

保健所	病院		診療所	歯科診療所
	施設	病床		
1	3	545	37	31

## 医療従事者数(医師・歯科医師・薬剤師調査より) 助産師・看護師・准看護師数

### 医療従事者数(平成20年12月末現在)

医師	歯科医師	薬剤師	助産師	看護師	准看護師
81	39	42	11	267	214

保健所及び一般薬局の薬剤師は含まない

## 市立医療センター入院及び外来患者数

(各年度中)

年度	総数		内科		小児科		外科・肛門科		産婦人科	
	入院	外来	入院	外来	入院	外来	入院	外来	入院	外来
平成21	90,541	141,073	26,320	28,421	1,209	12,279	13,160	12,849	5,408	12,020
平成22	89,218	141,359	27,688	38,580	1,027	8,606	12,254	11,846	4,286	10,978

年度	眼科		耳鼻咽喉科		循環器科		脳神経外科		泌尿器科	
	入院	外来	入院	外来	入院	外来	入院	外来	入院	外来
平成21	557	8,828	0	3,398	5,719	4,121	9,676	11,959	3,261	8,216
平成22	378	8,658	0	3,779	5,488	4,957	10,359	11,512	3,527	9,652

年度	整形外科		形成外科		皮膚科		呼吸器外科・心臓血管外科		歯科口腔外科	
	入院	外来	入院	外来	入院	外来	入院	外来	入院	外来
平成21	14,510	20,760	0	261	0	5,050	5,883	3,566	266	3,801
平成22	13,588	19,218	0	289	225	9,124	5,047	3,541	176	4,247

年度	神経内科		放射線科	
	入院	外来	入院	外来
平成21	4,572	3,974	0	1,570
平成22	5,175	4,337	0	2,035

## し尿処理施設

(各年度末現在)

年度	区分	1日最大 処理能力(kl)	年間 処理量(kl)	収集能力	
				収集業者数	収集車両台数
平成21		120	33,219	5	21
平成22		120	34,008	5	21

## ごみ処理施設

(各年度中 単位: t)

年度	区分	ごみ搬入量			ごみ処理(中間)		最終処分(埋立) 焼却灰・不燃物
		ごみ収集量	直接搬入量	合計	焼却	資源化量	
平成21		7,456	5,379	12,835	10,817	1,815	1,318
平成22		7,185	5,528	12,713	11,536	1,609	1,386

(処理方法 標準脱窒素処理方式)

# 社会福祉

## 保育所の状況

(4月1日現在)

区分 年	市立				私立			
	保育所数	定員	園児数	職員数	保育所数	定員	園児数	職員数
平成22	3	200	184	43	7	570	567	85
平成23	3	200	179	49	7	570	612	101

## 生活保護による保護状況

(各年度中、ただし世帯数と人員は年度末現在)

区分 年度	被保護実数			種類別保護費の状況(単位:千円)									
	世帯数	人員	保護率(%)	総額	生活	教育	住宅	医療	介護	出産	生業	葬祭	その他
平成21	441	575	17.8	812,573	269,837	2,667	79,020	417,447	29,415	0	4,025	1,439	8,723
平成22	452	595	18.4	872,021	285,327	2,540	85,965	455,964	26,074	786	3,637	1,650	10,078

## 国民健康保険加入状況

(各年度末現在)

区分 年度	被保険者数		加入率(%)		保険税(千円)			1世帯当たり保険税年額(円)		
	世帯数	人員	世帯数	人員	調定額	収納額	収納率(%)	最高	最低	平均
平成21	6,659	11,411	41.59	35.04	884,251	817,687	92.47	680,000	15,500	132,790
平成22	6,628	11,311	41.47	34.98	865,505	799,629	92.39	690,000	15,500	130,583

## 国民健康保険費用状況

(平成22年度)

区分	療養給付費		療養費		高額医療費		出産育児一時金	葬祭費
	一般	退職	一般	退職	一般	退職		
件数	126,617	9,893	6,439	502	4,260	286	58	61
費用額(千円)	3,062,886	271,257	54,469	4,198				
保険者負担金(千円)	2,228,296	189,782	39,544	2,939	287,655	29,304	24,401	1,830

## 国民年金受給者及び受給額

(単位:件、千円)

区分 年度	総数		老齢		障害		母子		遺族基礎		寡婦		死亡一時金	
	件数	金額	件数	金額	件数	金額	件数	金額	件数	金額	件数	金額	件数	金額
平成21	10,107	6,510,660	9,254	5,761,706	802	721,363	0	0	17	15,289	23	10,290	11	2,012
平成22	10,256	6,657,769	9,408	5,915,196	796	715,087	0	0	17	15,289	25	10,997	10	1,200

## 福祉年金給付状況

区分 年度	老齢	
	件数	金額(千円)
平成21	5	1,939
平成22	5	1,939

国民年金被保険者数

(各年度末現在)

区分 年度	被 保 険 者 数			
	総 数	1 号	任 意	3 号
平成 21	7,877	5,788	94	1,995
平成 22	7,633	5,609	96	1,928

介護保険認定状況

(各年度末現在)

区分 年度	要 介 護 等 認 定 者 数 ( 全 数 )							
	要支援 1	要支援 2	要介護 1	要介護 2	要介護 3	要介護 4	要介護 5	計
平成 21	385	303	316	307	236	220	207	1,974
平成 22	348	281	343	330	240	265	225	2,032

# 生活

## 電灯・電力消費量状況

区分 年度	需要口数(年度末現在)		消費量(千kwh)(年度中)	
	電灯	電力	電灯	電力
平成 21	23,425	2,345	89,702	14,561
平成 22	23,481	2,252	94,437	15,247

電力消費量については電力自由化により一部非公表

## ガス(都市ガス)

区分 年度	需要戸数(年度末現在)				需要量(万m <sup>3</sup> )(年度中)			
	総数	家庭用	商業用	その他	総数	家庭用	商業用	その他
平成 21	4,235	3,687	455	93	133	87	37	9
平成 22	4,179	3,632	455	92	130	84	38	8

## 上水道事業状況

区分 年度	給水状況								配管状況 (導・送・配水管) (m)
	給水栓数	給水人口	普及率 (%)	配水量 (m <sup>3</sup> )	給水量 (m <sup>3</sup> )	1日平均 配水量 (m <sup>3</sup> )	1日平均 給水量 (m <sup>3</sup> )	1日最大 配水量 (m <sup>3</sup> )(月日)	
平成 21	16,857	30,458	93.53	4,913,481	4,336,088	13,461	11,879	15,767 (8月12日)	119,584
平成 22	16,855	30,276	93.64	5,149,053	4,318,870	14,106	11,832	18,037 (12月31日)	119,684

## 上水道口径別給水状況

(各年度中)(単位:m<sup>3</sup>)

年度	13mm	20mm	25mm	40mm	50mm	75mm	100mm	150mm	合計
平成 21	2,089,087	1,179,992	378,091	251,033	127,156	137,965	149,604	23,160	4,336,088
平成 22	2,061,868	1,193,096	387,168	253,459	119,712	135,786	143,317	24,464	4,318,870

## 簡易水道

年度	給水人口 (年度末現在)	給水量(m <sup>3</sup> ) (年度中)	1人1日平均 給水量(m <sup>3</sup> )
平成 21	1,629	180,900	0.30
平成 22	1,622	187,616	0.32

## 都市下水路

(平成 22 年度末現在)

全体計画		施工済	
排水面積 (ha)	管延長 (m)	排水面積 (ha)	管延長 (m)
164.7	6,711	118.9	4,844

# 公安・消防

## 交通事故発生件数

年	区分	件数	死傷者数		
			総数	死亡	負傷
平成 21		179	228	2	226
平成 22		173	220	5	215

## 刑法犯発生状況

年	総数	凶悪犯	粗暴犯	窃盗犯	その他刑法犯
平成 21	446	4	22	157	264
平成 22	405	1	22	290	92

## 消防

年	区分	火災件数	焼失面積		り 災			死 傷 者		損害概価 (万円)
			建 物 (m <sup>2</sup> )	山林原野 (a)	棟 数	世帯数	人 員	死 者	負傷者	
平成 21		10	65	0	8	6	11	0	1	597
平成 22		5	0	0	6	5	10	0	0	1240

(12月末現在)

年	区分	消防従事者		消防車輛 台 数	ポンプ 台 数	救 急 車	
		市消防 職 員	消 防 団 員			台 数	救急出動 回 数
平成 21		58	326	33	23	4	1,522
平成 22		58	334	33	27	4	1,574

# 財政

一般会計 決算額

款	歳入			
	21年度		22年度	
	決算額(千円)	構成比(%)	決算額(千円)	構成比(%)
1 市 税	3,271,852	20.4	3,258,082	19.1
2 地 方 譲 与 税	112,135	0.7	109,153	0.6
3 利 子 割 交 付 金	19,642	0.1	18,124	0.1
4 配 当 割 交 付 金	7,018	0.0	8,317	0.1
5 株 式 譲 渡 所 得 割 交 付 金	2,871	0.0	2,368	0.0
6 地 方 消 費 税 交 付 金	326,439	2.1	325,879	1.9
7 自 動 車 取 得 税 交 付 金	34,191	0.2	27,193	0.2
8 地 方 特 例 交 付 金	44,015	0.3	62,475	0.4
9 地 方 交 付 税	5,706,146	35.7	6,201,979	36.4
10 交 通 安 全 対 策 特 別 交 付 金	6,387	0.0	6,142	0.0
11 分 担 金 及 び 負 担 金	177,900	1.1	123,795	0.7
12 使 用 料 及 び 手 数 料	260,622	1.6	337,481	2.0
13 国 庫 支 出 金	2,543,132	15.9	2,400,021	14.1
14 県 支 出 金	953,647	6.0	1,228,921	7.2
15 財 産 収 入	67,877	0.4	66,009	0.4
16 寄 附 金	19,973	0.1	77,910	0.5
17 繰 入 金	235,700	1.5	83,666	0.5
18 繰 越 金	657,030	4.1	693,549	4.1
19 諸 収 入	190,295	1.2	158,930	0.9
20 市 債	1,348,200	8.5	1,831,900	10.8
歳 入 合 計	15,985,072	100.0	17,021,894	100.0

款	歳出			
	21年度		22年度	
	決算額(千円)	構成比(%)	決算額(千円)	構成比(%)
1 議 会 費	179,288	1.2	171,132	1.1
2 総 務 費	2,723,900	17.8	2,690,527	16.7
3 民 生 費	4,655,332	30.4	5,159,581	32.0
4 衛 生 費	1,835,794	12.0	1,793,783	11.1
5 労 働 費	11,869	0.1	112,184	0.7
6 農 林 水 産 業 費	536,211	3.5	520,445	3.2
7 商 工 費	346,611	2.3	280,705	1.7
8 土 木 費	937,794	6.1	653,010	4.1
9 消 防 費	640,801	4.2	647,529	4.0
10 教 育 費	1,238,094	8.1	2,028,478	12.6
11 公 債 費	2,035,491	13.2	1,995,592	12.4
12 予 備 費	0	0.0	0	0.0
13 災 害 復 旧 費	171,786	1.1	58,731	0.4
歳 出 合 計	15,312,971	100.0	16,111,697	100.0



## 特別会計 決算額

(単位：千円)

会計	年度	21年度		22年度	
		歳入	歳出	歳入	歳出
国民健康保険		4,385,621	4,287,129	4,284,279	4,276,488
事業勘定		4,262,044	4,170,193	4,173,020	4,167,418
直診勘定		123,577	116,936	111,260	109,070
老人保健医療		17,077	17,077	906	906
後期高齢者医療		706,259	703,368	704,068	696,458
介護保険		2,942,395	2,933,479	3,114,507	3,088,294
と畜場		8,938	8,938	9,085	9,085
産業廃棄物処理事業		45,900	45,900	0	0
駐車場事業		34,073	34,073	23,180	23,180
住宅資金貸付事業		55,305	54,397	31,989	22,896
蜂伏団地共同污水处理施設事業		25,280	24,897	26,357	22,457
土地取得		20,167	10	20,180	17
簡易水道事業		192,918	192,918	123,586	123,586

## 公営企業会計 決算額

(単位：千円)

区分	水道事業				病院事業			
	収益的収支		資本的収支		収益的収支		資本的収支	
	収入	支出	収入	支出	収入	支出	収入	支出
平成 21	640,906	549,580	220,991	394,721	5,917,383	6,052,776	381,263	631,454
平成 22	639,082	522,838	191,981	568,186	6,054,530	6,032,353	573,567	832,476

# 行政・議会

## 市長

歴順	氏名	就退任年月	在職期間
初代	佐藤 春陽	平成 17 . 10 ~ 平成 21 . 10	4 年
2	田岡 実千年	平成 21 . 10 ~ 現 在	

## 副市長

歴順	氏名	就退任年月	在職期間
初代	竹嶋 秀雄	平成 17 . 12 ~ 平成 21 . 10	3 年 10 力月
2	亀井 寿一郎	平成 22 . 9 ~ 現 在	

ただし、平成 19 年 3 月までは「助役」

## 収入役

歴順	氏名	就退任年月	在職期間
初代	江川 忠雄	平成 17 . 12 ~ 平成 21 . 10	3 年 10 力月

地方自治法の改正により、収入役制度は廃止

## 市議会議長

歴順	氏名	就退任年月	在職期間
初代	奥田 勲	平成 20 . 12 ~ 平成 23 . 4	2 年 4 力月
2	松本 哲也	平成 23 . 5 ~ 現 在	

## 市議会議員

(4 月 1 日現在)

番号	氏名	党派別
1	東原 伸也	自由民主党
2	前田 賢一	無所属
3	久保 智敬	公明党
4	榎本 鉄也	公明党
5	並河 哲次	無所属
6	辻本 宏	無所属

番号	氏名	党派別
7	三栗 章史	無所属
8	松本 哲也	無所属
9	松畑 玄	無所属
10	松本 光生	無所属
11	田花 操	無所属
12	上田 勝之	無所属

番号	氏名	党派別
13	福田 譲	無所属
14	大西 強	無所属
15	前田 治	無所属
16	杉原 弘規	日本共産党
17	屋敷 満雄	無所属

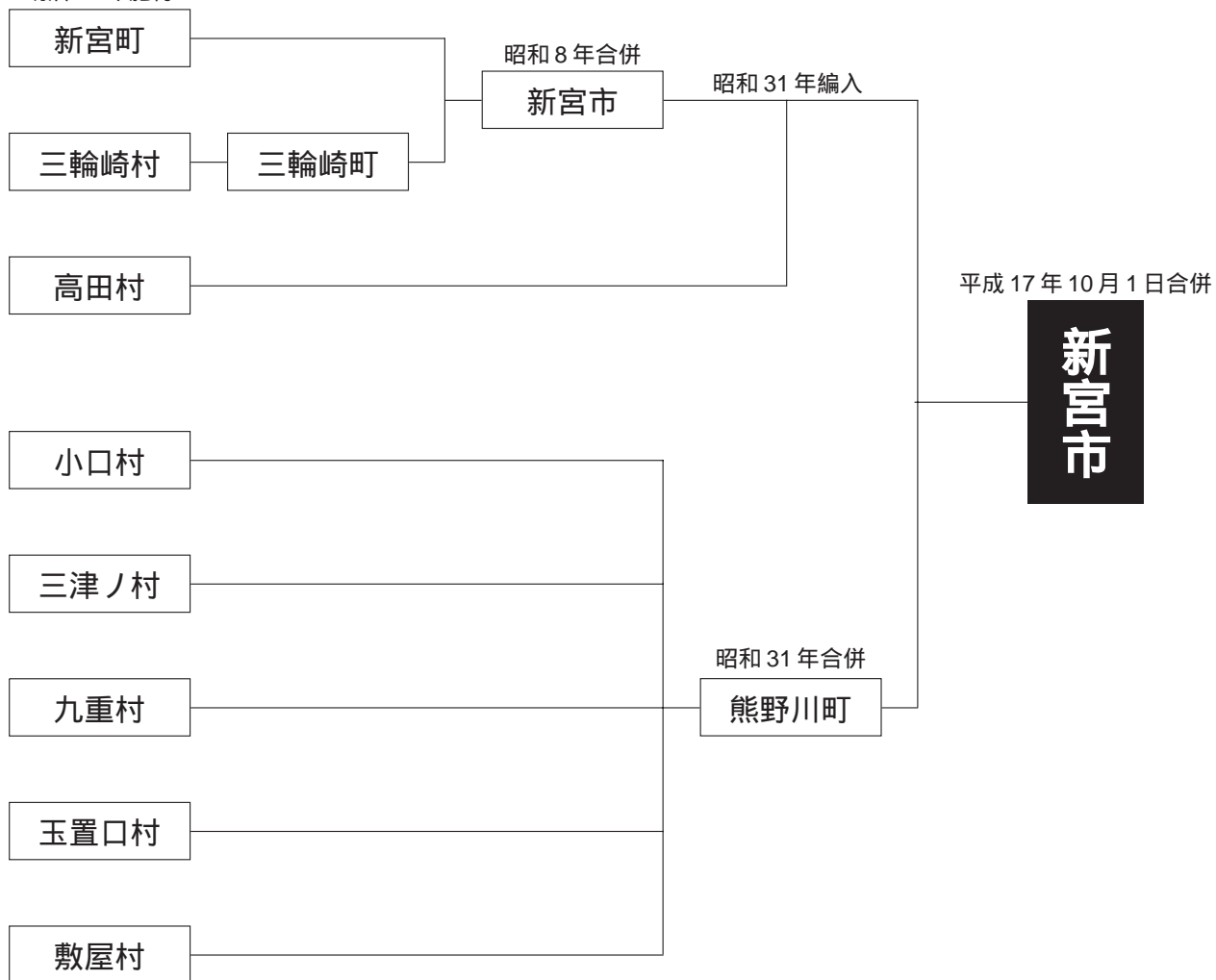
## 市職員数

(4 月 1 日現在)

年度	総数	市長 部局	医療 センター	水道 事業所	消防 本部	議 会 事務局	選挙管理 委員会 事務局	監 査 事務局	教 育 委員会	農 業 委員会 事務局	公 平 委員会 事務局
平成 22	650	240	297	9	57	5	2	1	38	1	-
平成 23	641	233	295	9	55	5	2	1	40	1	-

## 市行政区域の変遷

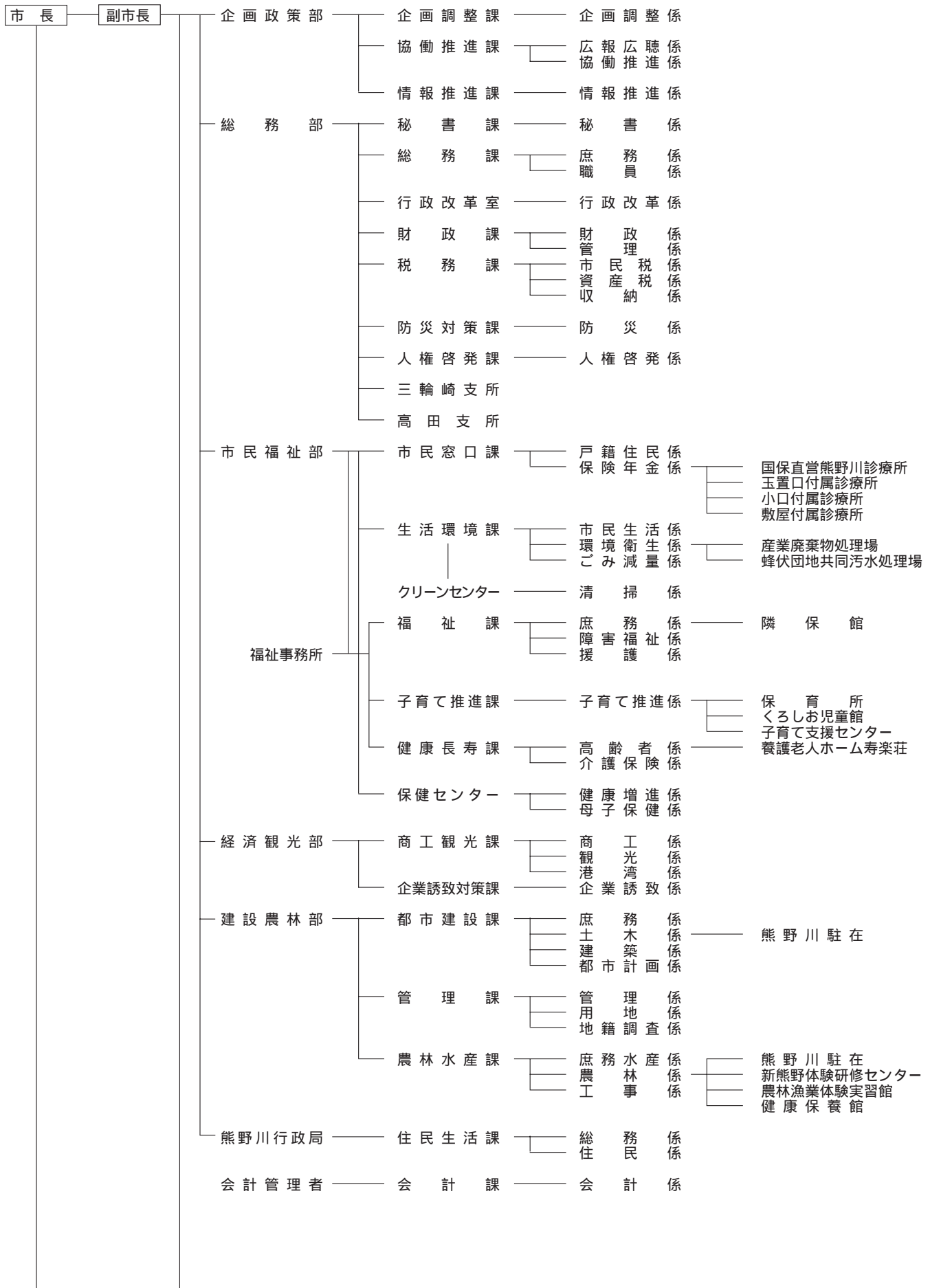
明治 22 年施行

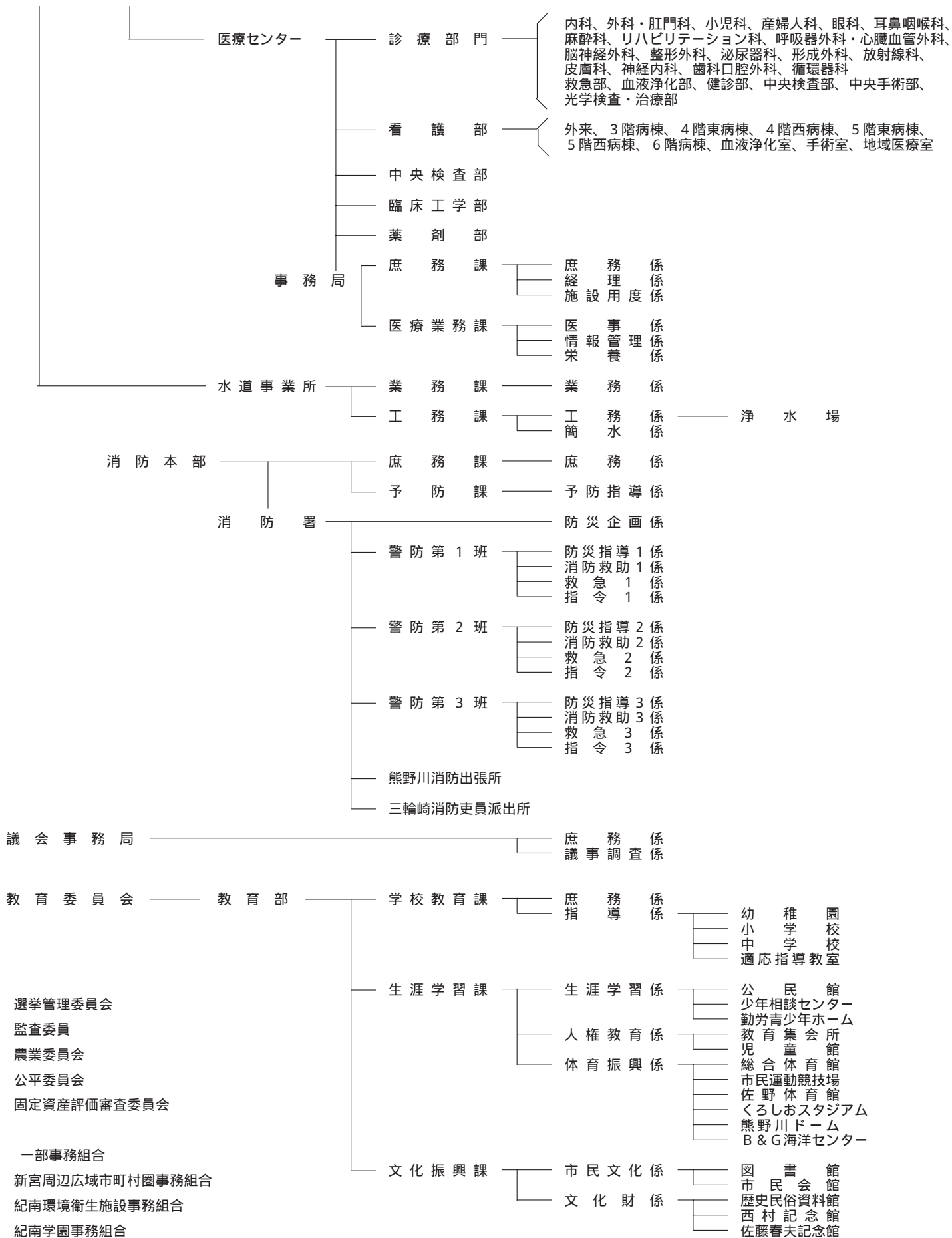


# 市の機構

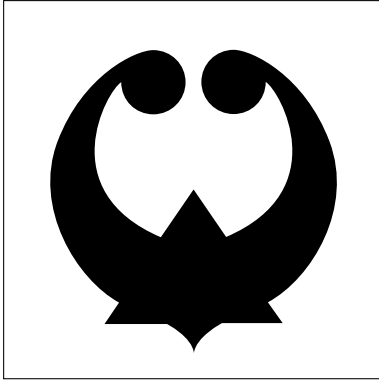
## 新宮市機構図

平成 23 年 4 月 1 日現在





# 市章・市歌 市の花・市の木・市民憲章



市章

市歌に「山紫に水明く人朗らかに情あり」と歌われるように、新宮市は天うつ波と、山に守られた平和の都市です。市章はこの波と山をかたどっています。大きくうねり激しく岩を嘯む波が打ち寄せ、高くそびえ幾重にもつらなる山を図案化しています。

## 新宮市歌

作曲 佐藤春夫 作詞 信時 実

♩ = 約92

くろしま めぐる きのみは り  
 くまののー むこ しんぐう し  
 ほうらい なりと そのおけ し  
 はたぐも ここの せせりと か  
 わまわら たきに めづきさ く  
 ひとらがー ろたに はさけーあ り

一 黒潮めぐる 紀の南

熊野の都 新宮市

蓬萊なりと その昔

徐福もこゝに 来たりとか

山紫に水明く

人朗らかに情あり

二 三つのみ山の 一つとて

速玉の神 ましませば

水にも火にも 砕けざる

金剛の都市 新宮市

山紫に水明く

人朗らかに情あり

三 豊連る 九千戸

伝統深き 文化の地

み熊野川の川口に

桴の港 新宮市

山紫に水明く

人朗らかに 情あり



### 市の花：ハマユウ

ヒガンバナ科の植物で三輪崎の孔島に自生しています。黒潮寄せる熊野灘を背景に、輝く太陽を浴びる白い優雅な花と、力強い緑の葉は、市の南国的風土を代表するものです。



### 市の花：川さつき

渓流沿いの岩肌に自生するツツジ科の植物です。深山幽谷に優美に咲き揃う姿は、静寂の中に癒やしとuringおいを与え、あたたかな心に満ちた美しいふるさと新宮市を表しています。



### 市の木：ナギの木

マキ科の常緑高木で巨木となり長命です。切れにくい葉から夫婦円満、縁結びの木、<sup>なぎ</sup>風に通じるところから航海に縁起が良い木とされています。



### 市の木：熊野杉

熊野地方に植栽されているスギ科の常緑高木です。杉の根が強く張りめぐり、美しい杉が天高く伸びるように、新宮市が未来に向かって力強く発展することへの願いが込められています。



### 市の木：天台烏薬

クスノキ科の常緑低木で、不老不死の靈薬の木と伝えられています。秦の始皇帝に命ぜられ、中国から海を渡って来た徐福が見つけた不老不死の靈薬の木とも伝えられています。はるか遠い国から渡海し、日中交流の礎としても崇められる徐福ゆかりの木として壮大なロマンと深遠なる歴史の重みを感じさせます。

## 市民憲章

『われら地球人 われら新宮人』

紀伊山地、熊野川、そして太平洋にかこまれた熊野。その文化の中心地、それが私たちのまち、新宮市。新しい時代に向けて、私たちは、未来の子どもたちのために誇りある豊かな「まち」と「ひと」を育てていきたい。そんな願いをこめて、新宮市民である私たちの約束をここに記します。

地球も私たちも同じ生命あるもの <sup>いのち</sup>すべてのいのちを尊びます

自然の恵みに感謝し 絶やすことなく未来の子どもたちに引継ぎます

お互いを認め合い ともに生きる社会をめざします

熊野の歴史に学び文化を愛し ころ豊かな「ひと」を育みます

いつもキラリと生きる私たちでいます

